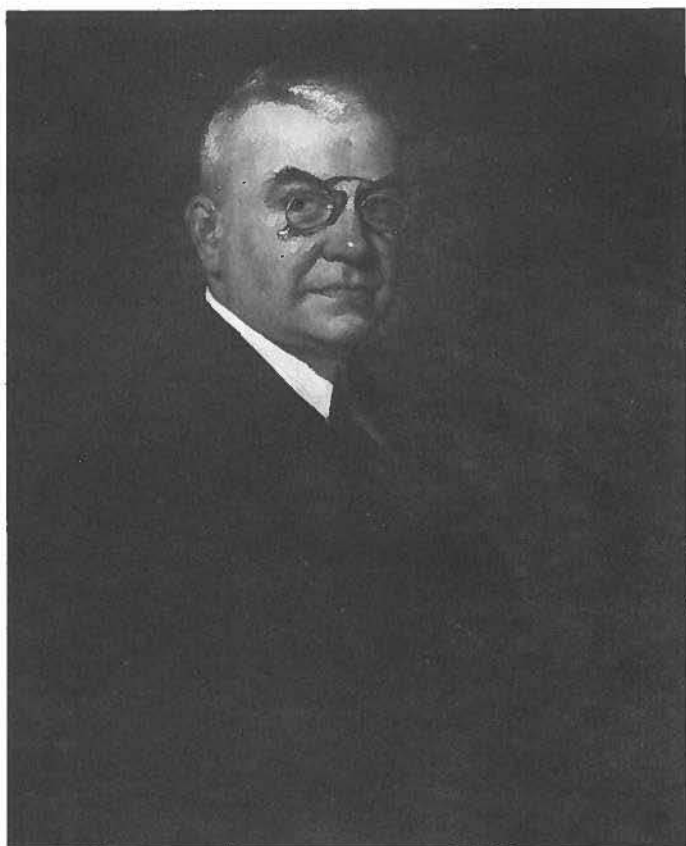


ZEVENDE KROON-VOORDRACHT
GEHOUDEN VOOR DE
STICHTING NEDERLANDS MUSEUM
VOOR ANTHROPOLOGIE EN PRAEHISTORIE
TE AMSTERDAM OP 23 MAART 1984
DOOR
H. T. WATERBOLK
BIOLOGISCH-ARCHAEOLOGISCH INSTITUUT
GRONINGEN



GERRIT HEINRICH KROON
(1868-1945)

IN DEZE LEZING ga ik het grensgebied verkennen tussen twee zaken die ons allen aangaan, namelijk de monumentenzorg en het natuur- en landschapsbehoud. In de kring van archeologen behoeft niet te worden toegelicht dat de monumentenzorg zich niet alleen uitstrekt over bouwkundige monumenten, maar ook over archeologische monumenten, ook wel bodemmonumenten genoemd. We weten ook dat onder de laatste categorie niet alleen de goed zichtbare grafheuvels, terpen en kasteelbergen vallen, maar ook archeologisch waardevolle terreinen waar aan de oppervlakte nauwelijks iets of zelfs helemaal niets is te zien. Onder het natuur- en landschapsbehoud verstaan we het maatschappelijke streven tot behoud van het waardevolle in wat in de loop van de eeuwen ons natuurlijke milieu is gaan vormen: niet alleen de aarde met de planten en dieren, die hier van nature voorkomen, maar ook de door de mens aangebrachte veranderingen in de structuur van het aardoppervlak en de op dat oppervlak in wisselwerking tussen mens en natuur ontstane levensgemeenschappen. Verder valt hieronder het landschap: de geordende groepering van deze structuren en gemeenschappen, zoals die zich aan ons oog voor doet. Het is het onderzoek en behoud van datgene dat in het landschap historisch en archeologisch waardevol is waarvoor ik de aandacht wil vragen.

Monumentenzorg en natuurbehoud zijn beide van vitaal belang. We willen ons thuis blijven voelen in dit land en dan moeten we het ondanks alle niet te vermijden veranderingen ook kunnen blijven herkennen. Onze lokale, regionale en nationale identiteit worden niet alleen door onze geschiedenis en taal bepaald, maar ook door de omgeving, waarin we zijn opgegroeid of waarin we werken. De onderzoeker die zich met de resten van bewoning uit vroeger tijd in zijn omgeving bezig houdt, staat dicht bij zijn collega die er zwerfkeien verzamelt, de vogelwereld of de plantengroei bestudeert. Van oudsher combineren velen, zowel onder de amateur- als de beroepsarcheologen, verschillende interessen en ook onder de veldbiologen zijn er niet weinigen met grote historische of archeologische belangstelling. Als voorbeeld noem

ik de vroegere directeur van het Biologisch Station in Wijster, Dr. W. Beijerinck. Hij was de grote pionier op het gebied van de veldbiologie in Drenthe, maar schreef ook studies over de archeologie en geologie van de streek, waarmee hij zich door huwelijk en werk verbonden was gaan voelen.¹

De betrokkenheid bij de eigen omgeving zien we in alle hevigheid als actiegroepen proberen te verhinderen dat een vertrouwd wandelgebied wordt opgeofferd aan een snelweg of pretpark, of een oude stadswijk plaats moet maken voor een metro of parkeergarage. De milieubeweging van nu voert in haar vaandel allerlei leuzen, die met monumentenzorg en natuurbehoud niets te maken hebben, maar haar kracht wordt in belangrijke mate mede bepaald door de angst voor het verloren gaan van datgene wat men in zijn eigen omgeving als waardevol is gaan zien en waaraan men emotioneel gebonden is. Ik stel het identiteitsargument voorop, maar natuurlijk zijn er ook andere zwaarwegende argumenten voor monumentenzorg en natuur- en landschapsbehoud, zoals wetenschappelijke, esthetische en, voor wat het natuurbehoud betreft, ook ethische en economische argumenten. Ik ga daaraan nu voorbij, omdat ik ze in het kader van dit betoog niet nodig heb.

Tot nog maar een halve eeuw geleden was de mens een verrijkende factor in de natuur. Met de cultuurgewassen en de huisdieren kwamen hier allerlei planten, die afkomstig waren uit de steppen van Klein-Azië, zoals klaproos en korenbloem. Door de aanleg van wallen en dijken en het graven van greppels, sloten en kanalen werd het reliëf vergroot, met als gevolg een grotere variatie in het milieu, en dus in flora en fauna dan tevoren. De heide, op zichzelf een anthropogene vegetatie, die door langdurige begrazing de plaats van het natuurlijke bos had ingenomen, werd regelmatig afgeplagd, en bood daardoor een kiembed aan soorten als moeraswolfsklauw en snavelbies, die in de volgroeide heide ontbreken. In de 18e en 19e eeuw werden landgoederen aangelegd met lanen van bomen die aan vogels als spechten goede kansen boden en een rijke korstmossenflora droegen. De heideontginningen brachten aanvankelijk ook een verrijking: er zijn in Drenthe nooit zoveel kor-

hoenders en wulpen geweest als juist in het begin van deze eeuw. Aangeplante dennenbossen brachten noordelijke soorten terug, die al vele millennia geleden verdwenen waren, zoals de stekende wolfsklauw, de dennenorchis en het Linnaeusklokje. Bijna uitgestorven vogels als zwarte specht en havik vonden er een nieuw biotoop.

Een vorige generatie kon trots zijn als er iets tot stand was gekomen, waaraan men de vooruitgang kon meten, zoals een korenmolen die het moeizame handmalen verving, of een brug die in de plaats kwam van een pont, of een bosaanplant op een onproductief, de akkers bedreigend stuifzand, of een kanaal dat voor de turfafvoer werd gegraven. Er werd dan iets toegevoegd aan het landschap, dat in zijn wezen niet werd aangetast, en dat toegevoegde ging voortaan deel uitmaken van de vertrouwde omgeving. We zouden thans de molens, kerktorens, kanalen en bossen in het buitengebied niet willen missen.

De trots van onze ouders en grootouders is echter bij velen van ons en bij onze kinderen omgeslagen in een gevoel van ongerustheid en bedreiging. De veranderingen, die nu plaats vinden in het landschap zijn te rigoureus, te grootschalig en ze volgen te snel op elkaar. Torenflats benemen ons plotseling het uitzicht op oude kerktorens; loopstallen, silo's en rondslingerende flarden landbouwplastic ontsieren de oude boerderijerven; door diepe ontwatering is de natuurlijke grens tussen bouwland en groenland vervallen met als gevolg dat vele open korenessen door prikkeldraad begrensde groenlandpercelen bevatten, en dat we maisakkers vinden op de vanouds omwalde groenlanden in de beekdalen; beken worden rechtgetrokken; autowegen hakken landschappen in volledig van elkaar gescheiden delen; ruilverkavelingen halen hele dorpen uit hun voegen; de enkele, nog niet ontgonnen heidevelden vergrassen en de vennen erin groeien dicht met pitrus en riet. We kunnen de veranderingen niet meer bijhouden, het landschap ontglipt ons, we voelen ons verloren.

Het probleem daarbij is dat we soms al wel voelen, dat er iets mis gaat, maar toch vaak moeite hebben met precies aan te wijzen wat

nu het essentiële is, dat wordt aangetast. Ik kan dat met een enkel voorbeeld illustreren. In de Noordoostpolder zijn we gewend aan volstrekt vlakke percelen met scherp ingesneden kavelsloten, passend in het Nederlandse polderlandschap, waar vlakheid en rechtlijnigheid juist karakteristiek zijn. Maar als je ergens op het Groningse Hogeland met zijn al uit prehistorische tijd daterende wierden en bochtige waterlopen, de zg. maren die het natuurlijke krekenspatroon volgen, zo'n vlak landoppervlak tegenkomt, zoals bij Maarhuizen, denk je: wat is hier aan de hand; het blijkt dan dat bij een ruilverkaveling als zg. kavelinrichtingswerken met overheidsgeld gesubsidieerde grondverbeteringen hebben plaats gevonden, die precies het kenmerkende van de topografie hebben weggenomen: het kruinige van de akkers, en de daarbij horende afgeronde slootkanten. Dat blijkt dan op het landschap als geheel een veel wezenlijker aanslag te zijn dan het omhakken van een paar bomen, waartegen de plaatselijke actiegroep zich had verzet. En als dan ook de oorspronkelijk van de terp uitgaande radiaire perceelstructuur is opgeheven, blijkt de terp geïsoleerd te zijn geraakt van zijn omgeving, hij maakt er nauwelijks meer deel van uit. Het landschap heeft zijn harmonie verloren – een harmonie die op haar manier de Noordoostpolder weer wel vertoont, in dit geval dank zij het werk van de landschapsarchitect J.P.T. Bijhouwer. Terecht wordt door Staatsbosbeheer bij de noodzakelijke aanpassingen in dat gebied het concept van Bijhouwer gerespecteerd.² In het terpenlandschap zijn de verkaveling en het landoppervlak even belangrijk als de terpen zelf.

Het gaat er dus om het wezenlijke in het landschap te identificeren. Pas als we daarin een goed inzicht hebben kunnen we proberen om maatregelen voor te stellen, waardoor het eigen karakter van het landschap behouden blijft. Hier ligt niet alleen een taak voor de fysische en historische geografie, maar ook voor de archeologie, zoals ik zal proberen aan te tonen. Dat ik mijn voorbeelden vooral uit het noorden van het land kies, zult U mij niet kwalijk nemen.

Ik noemde al de landgoederen. Het gaat daarbij meestal om historische buitenplaatsen, aanzienlijke huizen met daarbij tuinen, parken en bossen, die tot één complex verenigd zijn. Soms is het huis nog aanwezig, zoals het oorspronkelijk is gebouwd, meestal echter is de tegenwoordige staat het resultaat van een ingewikkelde bouwgeschiedenis. Als het dan als bouwkundig monument voor restauratie met overheidssubsidie in aanmerking komt, dient de architect in het restauratieplan die bouwgeschiedenis te respecteren en tot haar recht te laten komen. Vaak zijn naast historisch en bouwkundig onderzoek opgravingen nodig om details op te helderen. Als er conflicten dreigen met het moderne gebruik zal de architect een compromis moeten zoeken. De Rijksdienst voor de Monumentenzorg in Zeist ziet er namens ons op toe dat de restauratieplannen verantwoord zijn. Ik deel de mening van de Rijkscommissie voor de Monumentenzorg,³ dat gewaakt moet worden tegen historische vervalsing, d.i. 'elke wijziging van of toevoeging aan een monument, die de zichtbare historische ontwikkeling ervan omkeert of misvormt' en vind dat dit principe ook van toepassing moet zijn op de bodemmonumenten en op het cultuurlandschap.

Ook de omgeving van het huis met tuin, park en bossen kan een gecompliceerde geschiedenis hebben, die soms nog verder teruggaat dan die van het tegenwoordige gebouw. In het terrein kunnen zich de grondsporen en funderingen van voorgangers van het gebouw bevinden. Het terrein kan in de loop van de tijd zijn vergroot, maar ook kunnen er veranderingen in de aanleg en functie hebben plaats gevonden. Ook bij het beheer van deze terreinen dient men zorgvuldig te werk te gaan, en het historische gegeven met respect te behandelen. Weer zullen doordachte plannen en verantwoorde compromissen nodig zijn. Voor de bodemmonumenten ligt hier thans in beginsel een taak voor de Rijksdienst voor het Oudheidkundig Bodemonderzoek te Amersfoort. De zorg voor de gerestaureerde bodemmonumenten was van 1955-1973 opgedragen geweest aan Professor Dr. A.E. van Giffen, in zijn kwaliteit van 'rijksinspecteur voor de hunebedden en de ge-

restaureerde archeologische monumenten'. Op het terrein van de historische tuinen en buitenplaatsen is in ons land een grote deskundigheid aanwezig, zoals een blik in een recente aan dat onderwerp gewijde aflevering van het Bulletin van de Koninklijke Nederlandse Oudheidkundige Bond⁴ leert. Bij velen zal in dit verband de herinnering opkomen aan discussies over de restauraties van het paleis het Loo.⁵ Wat daar is gebeurd, zowel ten aanzien van het huis als de tuin – een reconstructie van de 17e-eeuwse situatie, met vernietiging van o.a. een 19e-eeuwse landschapstuin – is niet overeenkomstig het principe van conserverend herstel van de Rijkscommissie. Het project is te begrijpen vanuit een bepaalde museale opvatting; of het in dit speciale geval ook te rechtvaardigen is, daarover verschillen de meningen. Mij interesseert de gevoerde discussie vooral vanwege de toepassing op het behoud en beheer van de bodemmonumenten en de historische structuren in het landschap.

Het probleem verandert van karakter indien het huis vervallen of afgebroken is, en het oorspronkelijke bezit is versnipperd en in andere handen overgegaan. Parken ziet men als weiland gebruikt, de huisplaats is soms alleen nog op de luchtfoto herkenbaar als dubbel vierkant van dichtgeworpen grachten. Inmiddels kunnen dan ook de biologische belangen zodanig groot zijn, dat die mee moeten worden afgewogen. Monumentenzorg trekt zich terug als er geen gebouw meer staat; de Rijksdienst voor het Oudheidkundig Bodemonderzoek in Amersfoort registreert als archeologisch monument meestal slechts de huisplaats zelf, vanwege het wetenschappelijke belang van nog voorhanden funderingen of grachten. Tussen de wal en het schip valt dan de oorspronkelijke structuur van het landgoed als geheel.

In een goed gedocumenteerd artikel hebben Klok en Vervloet onlangs erop gewezen dat in ons land een wettelijk instrumentarium ontbreekt voor de bescherming van cultuurhistorisch belangrijke structuren in het landschap.⁶ Noch 'Zeist', noch 'Amersfoort' hebben hier formeel een taak, omdat de Monumentenwet niet in de bescherming van deze zaken voorziet, althans niet bij

de interpretatie die men tot nu toe aan deze wet heeft gegeven.

In de systematiek van de overheidszorg is thans nog het Staatsbosbeheer hiervoor de meest in aanmerking komende instantie. Deze dienst ressorteert onder het Ministerie van Landbouw en Visserij. Met name de natuurbeschermingsconsulenten van deze dienst betrekken al sinds de jaren zestig de zorg voor archeologische en andere landschapshistorische elementen en structuren bij hun taken met betrekking tot ruimtelijke ordening, landinrichting en terreinbeheer. Uiteraard met instemming van de verantwoordelijke ministeries en in overleg met de Rijksdienst voor het Oudheidkundig Bodemonderzoek en zijn medewerkers in de provincie. Helaas bevindt het Staatsbosbeheer zich al vele jaren in een proces van voortdurend organiseren en reorganiseren. Momenteel worden zelfs voorbereidingen getroffen om de natuurbeschermingsconsulenten buiten de organisatie van het Staatsbosbeheer te plaatsen. We moeten hopen dat het Ministerie van Landbouw en Visserij bij al deze wijzigingen haar specifieke verantwoordelijkheden en mogelijkheden voor de belangenbehartiging van archeologische en historisch-wetenschappelijke objecten niet uit het oog verliest.

A.P. de Klerk heeft geschetst hoe pas heel geleidelijk de waarde van het historische cultuurlandschap als zodanig binnen de gezichtskring is gekomen van de natuurbescherming⁷. De huidige Natuurbeschermingswet biedt echter geen formeel kader. Wel speelt de bescherming van het cultuurlandschap een belangrijke rol in de overheidsnota's over de nationale landschappen en is er onder auspiciën van de Natuurbeschermingsraad een inventarisatie gemaakt van de natuurwaarden en cultuurwaarden in het landelijke gebied. De Natuurwetenschappelijke Commissie van deze raad, die twee deskundigen op het gebied van het landschap aan haar bureau heeft verbonden, heeft een werkgroep Landschapstypologie ingesteld, waarin historisch-geografen actief zijn.

Er zijn diverse financiële regelingen, die het de landgoedbezitter gemakkelijker maken om zijn terrein te beheren, met name als hij ook bereid is het publiek toegang te verlenen. Staatsbosbeheer

adviseert bij de uitvoering daarvan. In de eerste plaats is er de Natuurschoonwet 1928. Daaronder vallen thans bijna 1000 landgoederen, met een totale oppervlakte van meer dan 100.000 ha.⁸ Zoals de naam van de wet al aangeeft, gaat het hier vooral om de natuurwetenschappelijke en recreatieve waarde van het terrein. Behoud van eventueel aanwezige historisch waardevolle structuren vormt in het algemeen geen subsidievoorwaarde, en het beheersplan heeft daarmee geen rekening te houden. Van meer recente datum is de 'Regeling opheffing achterstallig onderhoud'. Voor de uitvoering daarvan is er contact tussen Staatsbosbeheer en Monumentenzorg. Het gaat daarbij met name om het behoud van bijzondere tuinarchitectuur en beplantingsvormen, niet om de onderliggende structuren – al bestaat daarmee natuurlijk een nauwe samenhang. Overigens is het verheugend dat er een samenwerking tot stand is gekomen tussen Monumentenzorg en Staatsbosbeheer, en dat in dat kader ook met een historisch onderzoek van landgoederen een begin is gemaakt. Bij enkele eigen bezittingen van Staatsbosbeheer, Groeneveld bij Baarn, en Elswout bij Overveen worden de resultaten van dit onderzoek al in de praktijk gebracht. Er is een Stichting tot behoud van particuliere historische buitenplaatsen, waarbij 175 objecten zijn aangesloten.

Vele landgoederen zijn door de staat zelf, of met subsidie van de staat door particuliere organisaties als Natuurmonumenten of de provinciale landschappen gekocht. Er moest dan allereerst een passende functie voor het huis worden gezocht. Slechts weinige huizen zijn geschikt voor particuliere bewoning, en slechts weinige personen beschikken over de middelen daarvoor. Toch gelukt het een enkele keer om een geschikte huurder te vinden. Niet elk huis kan als hoofdkantoor van Natuurmonumenten worden ingericht (Schaep en Burgh) of als voorlichtingscentrum voor Staatsbosbeheer (Groeneveld) of als zetel voor het Rijksinstituut voor Natuurbeheer (Broekhuizen). Soms worden de huizen gebruikt als restaurant, als opvangcentrum voor sociaal zwakken of als conferentieoord – voor functies derhalve, die met het landgoed weinig of niets te maken hebben. Dit probleem, hoe moeilijk ook bij de

veiligstelling van landgoederen, laat ik verder buiten beschouwing. In de praktijk geschiedt het beheer van de onbebouwde delen van het landgoed volgens biologische en bosbouwkundige principes, op dezelfde wijze als de normale natuurgebieden worden beheerd. De beheerder wordt door de subsidiegever niet gehouden zich aan richtlijnen te houden ten aanzien van het historische gegeven, al zal hij dat meestal uit zich zelf wel proberen te doen.

Enkele provinciale landschappen, zoals Het Gelderse Landschap en Het Groninger Landschap, die zich speciaal op het behoud van historische landgoederen richten, beschikken over grote historische deskundigheid. In dit verband moet ook worden genoemd de Stichting ter bevordering van de uitgave van atlas en handboek 'Nederlandse buitenplaatsen en historische landschappen'. Het deel Overijssel is zojuist verschenen. Maar, zoals al gezegd, er is geen subsidie beschikbaar voor conserverend herstel van de historische structuur of eventuele bodemmonumenten, op dezelfde wijze als die er is voor het gebouwde monument. Het probleem is niet zozeer principieel, als wel praktisch; het kan voor een deel al worden opgelost indien het beheersplan van landgoederen niet alleen volgens bosbouwkundige, biologische en recreatieve criteria wordt opgesteld, maar ook volgens historische en archeologische, en dat het derhalve wordt gecontroleerd en goedgekeurd door deskundigen op die gebieden. Hier ligt een taak voor kunsthistorici en historisch-geografen, maar ook de archeologen zullen daarbij moeten worden betrokken. Zij kunnen helpen, niet alleen bij het vinden van eventuele bodemmonumenten, maar ook bij het zoeken naar verloren gegane structuren door veldverkenningen te verrichten, luchtfoto's te interpreteren en eventuele testopgravingen, daar waar onduidelijkheden bestaan. Lang niet alle elementen in een verwaarloosde of vervallen aanleg, of de veranderingen daarin zijn in het veld gemakkelijk herkenbaar. De archeoloog is de enige die hier gekwalificeerd is.

Overeenkomstige overwegingen als voor de landgoederen gelden voor de vervallen schansen en andere fortificaties in het lande-

lijke gebied. Ook bij het beheer daarvan en van hun omgeving dient de historische structuur te worden gerespecteerd, en ook hier kan het eveneens aanwezige natuurwetenschappelijke belang de noodzaak van het treffen van compromissen inhouden. De archeoloog kan hier weer van dienst zijn bij het lokaliseren van niet meer aan de oppervlakte herkenbare structuren. Bij de succesvolle reconstructie van de wallen en grachten van het vestingdorp Bourtange is dit dienstbetoon een standaardprocedure geworden. Overigens ben ik in het algemeen geen voorstander van reconstructies van eenmaal vervallen aardwerken. In Bourtange is de reconstructie functioneel, gezien de bestemming die men aan het dorp gegeven heeft als een soort openluchtmuseum. De parallel met het Loo dringt zich op! Bij de Zwartendijkster Schans bij Een heeft men door het weer diep uitgraven van de grachten, die tevoren toch goed zichtbaar waren, het proces van achteruitgang, dat praktisch tot stilstand was gekomen, opnieuw in gang gezet. Hier was geen aanleiding om een uitzondering te maken en had men kunnen volstaan met onderhoud en bescheiden herstel.

Een stap verder teruggaande in het verleden komen we bij de dorpen zelf. Daarbij zijn er waarvan de aanleg is geschied volgens historisch goed bekende plannen. Dit is het geval in de Gronings-Drentse Veenkoloniën met hun lijnrechte kanalen – soms twee parallel aan elkaar –, zijkanalen en wijken. Over het veenkoloniale landschap wilde tot voor kort niemand eigenlijk iets goeds zeggen. Maar nu er in het kader van de herinrichting van dat gebied allerlei inventarisaties plaats vinden, blijkt hoe zeer ook dat uiterst karakteristieke landschap intussen is afgetakeld, en zorg nodig heeft, wil het zijn typische structuur en de variatie daarin niet geheel verliezen. Dit geldt ook voor de bebouwing. Voor hen die daar wonen en opgegroeid zijn hebben deze dingen een hoge emotionele waarde. Zo bevatten ook de heidekolonie-landschappen van Frederiksoord en Veenhuizen elementen die behoud waard zijn.

Maar natuurlijk denk ik in dit verband vooral aan de middeleeuwse streekdorpen met hun karakteristiek opgaand kavelpatroon, en beperking van de bebouwing tot één of twee assen, die

soms kaarsrecht zijn, soms ook parallel lopen aan natuurlijke structuren, zoals een zandrug langs een beek of een oeverwal langs een rivier, en dan een bochtig verloop hebben. We hebben het al meegemaakt dat in één ruilverkaveling (Vriezenveen) het kavelsysteem totaal van richting is veranderd. Elders is het opstreckende kavelpatroon door vele dwarswegen, samenvoeging van kavels en boerderijverplaatsing naar het open veld in feite onherkenbaar geworden. Nijeveen is daarvan een voorbeeld. Monumentenzorg en natuurbehoud zullen beide de voorkeur geven aan behoud van de singelbeplanting langs het begin van de kavelgrenzen, het open houden van de verst van de streek gelegen lage gebieden en het zoveel mogelijk tegengaan van boerderijverplaatsingen. Problemen liggen hier vooral met de landbouw, die weinig voelt voor beperkingen in het agrarische gebied, tenzij daarvoor betaald wordt. Er is daarvoor wel een beleidsinstrument ontwikkeld – via de zg. relatienota – maar de financiële mogelijkheden voor de toepassing zijn beperkt, en de bereidheid om op vrijwillige basis zg. beheersovereenkomsten te sluiten is lang niet altijd aanwezig. Niettemin vormen onze streekdorpen een van de meest karakteristieke Nederlandse landschappen, waarop we zuinig moeten zijn. Het zijn vooral de historisch-geografen, die de detailgegevens moeten aandragen, op grond waarvan de plannen voor de toekomst rekening kunnen houden met de wezenlijke elementen van hun structuur. Wederom kunnen de archeologen helpen bij het identificeren van anomalieën in het kavelpatroon en het opsporen van resten van bewoning uit een voorafgaande tijd.

Ik kom dan tot de categorie van dorpen, waarvan het ontstaan niet in historische tijd valt, maar daarvoor. Zij vormen het specifieke werkterrein van de archeoloog. Allereerst de zanddorpen. Hun ontstaansgeschiedenis kan net zo gecompliceerd zijn als die van historische gebouwen; ze kunnen in hun kern wegen en perceelgrenzen bevatten van zeer hoge ouderdom, die moeilijk als zodanig te herkennen zijn, en latere uitbreidingen die uit verschillende perioden dateren. De gemiddelde historisch-geograaf laat het hier afweten. Die heeft vaak erg schematische voorstellingen omtrent

het ontstaan van de oude dorpen. Hij laat een groep boeren ergens vandaan komen, een open plekje kappen in het oerwoud en in de loop van de tijd ontstaat vanzelf een brinkdorp of een hoevenland-schap, al naar de natuurlijke gegevens.⁹ Die zijn meer grijpbaar dan de historische en krijgen daardoor vaak ten onrechte een prioriteit. De kolonisatie plaatst hij meestal ergens in de vroege middeleeuwen. Natuurlijk weet hij dat er tevoren ook wel mensen gewoond hebben, getuige immers de hunebedden en de grafheuvels, maar die mensen waren al lang weggetrokken, toen de nieuwkomers zich vestigden. Dat er in vele gevallen van vestiging geen sprake was, maar dat de bewoning, zoals die ons in de oudste historische bronnen tegemoet treedt de direkte en continue voortzetting is van een bewoning die al veel eerder aanwezig was, vaak al in vóór-Romeinse tijd en in sommige gevallen nog veel vroeger, past niet in het traditionele, uit Duitsland afkomstige denkpatroon van de historisch-geograaf. Overigens is het een inzicht dat ook de archeologie pas betrekkelijk recent heeft verworven. Dat inzicht is te danken aan allerlei ontwikkelingen, zowel in het eigen vakgebied als in verwante gebieden. Ik zal daar aanstonds nog nader op ingaan.

We herdenken in dit jaar de honderdste geboortedag van Albert Egges van Giffen. Wie met hem heeft rondgewandeld op zijn bosterrein in Diever of met hem de hunebedden heeft bezocht, die aan zijn zorg waren toevertrouwd, weet hoezeer hij, die uit een predikantenfamilie komend, toch de studie in de biologie had gekozen, geïnteresseerd was in natuur en landschap. Urenlang liet hij mij als student vertellen over de inzichten die de toen nieuwe onderzoeksrichtingen als pollenanalyse en plantensociologie brachten over de natuurlijke vegetatie en de geschiedenis daarvan. In dezelfde tijd – vlak na de oorlog – dat een houtvester van Staatsbosbeheer in de zojuist door de Staat verworven Zeijer Strubben op open heideplekken tussen de Zweedse kornoelje nog Gelderse roos en kardinaalsmuts plantte, die daar absoluut niet thuis hoorden, zorgde Van Giffen voor een beplanting rondom zijn

hunebedden van uitsluitend inheemse soorten. Al in zijn jonge jaren was hij getroffen door de snelle veranderingen in het Drentse landschap, dat zijn eigen karakter geheel dreigde te verliezen. Zijn antwoord daarop was zoveel als mogelijk nog te onderzoeken, voordat het verloren ging en daaraan danken we de vele prachtige waarnemingen in Drenthe die nog steeds de basis voor ons onderzoek vormen. In 1921 werkte Van Giffen, samen met zijn vriend F. Liefstinck, mee aan de aankoop door Natuurmonumenten van het Balinge en Mantingerzand¹⁰ en verder bevorderde hij de totstandkoming van een cultuurreservaat op het door Liefstinck gekochte Noordse Veld bij Zeijen. Maar toch valt het op dat we de naam van Van Giffen zo weinig tegenkomen in de geschiedenis van organisaties als de Vereniging tot Behoud van Natuurmonumenten in Nederland of de stichtingen Het Groninger Landschap, It Fryske Gea en Het Drentse Landschap. Ook voor het totstandkomen van een Monumentenwet heeft hij zich voorzover ik zie nimmer persoonlijk ingezet. Van de grote man van Natuurmonumenten, P.G. van Tienhoven, is bekend dat hij categorisch elk archeologisch onderzoek in natuurmonumenten weigerde. Hij zal een der weinigen in het land zijn geweest, die Van Giffen kon weerstaan. In ander verband heb ik al eens gewezen op sommige innerlijke tegenstrijdigheden bij Van Giffen.¹¹ We zien ze ook hier: een man die zo hield van de natuur en het landschap was toch niet bij machte om mee te werken aan de aankoop van terreinen, waarin hij dan zelf niet meer naar believen de schep zou mogen zetten.

Voor ons onbegrijpelijk is ook het gemak, waarmee hij, met name in de laatste jaren van zijn ambtelijke loopbaan, grafheuvels ging opgraven in veilig gestelde natuurterreinen, zoals het landgoed Warnsborn bij Arnhem en het landgoed De Utrecht bij Hijken. Wanneer ons thans door particulieren een dergelijk onderzoek wordt gevraagd – het overkwam mij nog pas enkele jaren geleden – plegen we dit toch te weigeren, ook al is de betreffende grafheuvel niet tot beschermd monument verklaard. Wel verrichten we desgevraagd kleine testopgravingen in grafheuvels in na-

tuurterreinen, ter begeleiding van herstelwerkzaamheden, zoals op het terrein Kamps van de stichting Het Drentse Landschap. En zo concentreerde Van Giffen zijn aandacht op de door hem zelf gekochte terreinen bij Diever en Vledder, en op de door hem verzorgde omgeving van de hunebedden, waar hij elke boom of struik individueel kende en eigenhandig snoeide om zo de door hem gewenste optimale landschappelijke aanpassing te bereiken. Met grote volharding streefde hij naar vergroting van de hunebedpercelen, en daarmee had hij veel succes. Hij zat daarmee op een lijn die we nog volgen en waarvoor in ruime kring begrip bestaat, getuige de royale vergroting die recent enkele hunebedpercelen in het kader van de ruilverkavelingen Anloo en Rolde hebben gekregen. Ook bij de landschappelijke verzorging van de hunebedden, die voor de rijkshunebedden aan Staatsbosbeheer is opgedragen, en voor de provinciale hunebedden bij de Provinciale Waterstaat van Drenthe berust, hebben J.A. Bakker en ik in ons hunebeddenrapport voorgesteld de lijn van Van Giffen voort te zetten: voorzichtige uitbreiding van de beplanting met ter plaatse thuishorende bomen en struiken, zodanig dat het monument als zodanig goed uitkomt, dat het ondergronds en bovengronds niet wordt geschaad en dat het geheel harmonisch past in het lokale cultuurlandschap. Veel komt daarbij aan op een doelgericht, door de jaren volgehouden onderhoud. Ik denk dat deze principes moeten gelden voor de landschappelijke inpassing van alle beschermde bodemonumenten.

Bij alle respect dat we moeten hebben voor de zorg die Van Giffen aan de hunebedden heeft besteed, worden we bij het beschouwen van hetgeen hij tot stand heeft gebracht, toch ook herinnerd aan de recente discussie over restauratieprincipes. Ook hij is niet ontkomen aan de neiging om zijn wetenschappelijke inzichten als maatgevend te beschouwen en die als het ware op te leggen aan het monument. We zien dat het sterkste bij het langgraf in Emmen, waar hij gemetselde muurtjes van veldkeien aanbracht die t.z.t. weer zullen moeten worden verwijderd. Ook hij heeft zijn Paleis-het-Loo-achtige reconstructie gemaakt: het instructieve hu-

nebed 'de Papeloze Kerk', waar authentieke resten van twee hunebedden werden opgeofferd, c.q. onherkenbaar gemaakt terwille van een museaal doel. Hij heeft daarvoor veel waardering gevonden, maar het pijnlijke is wel dat de opgraving in Heveskes-klooster ons intussen heeft geleerd, dat bepaalde elementen van zijn reconstructie – met name de aardheuvel die de dekstenen bedekt – op zijn zachtst gezegd discutabel zijn.

In de tijd van Van Giffen zag men geen directe relatie tussen de objecten van archeologisch onderzoek en het ontstaan van het tegenwoordige landschap. Op de zandgronden hield men zich bezig met graven en woonplaatsen uit een ver prehistorisch verleden, of wel met de kerken, kloosters en kastelen uit historische tijd. En daar waar men de schakel zou kunnen leggen, waren er naar de toenmalige inzichten de volksverhuizingen, die een volledige breuk met het verleden zouden hebben betekend.

Ook in het terpenlandschap, waar sommige nederzettingen rechtstreeks tot in de ijzertijd terugreiken, meende men dat er een breuk was in de ontwikkeling. Voor Van Giffen stond het vast, dat toen hij in Ezinge een hutkom van omstreeks 400 na Chr. vond, die ingegraven was in een brandlaag, dat hij het bewijs had van de activiteiten van immigrerende Saksen, die de nederzetting uit de Romeinse tijd zouden hebben verbrand.¹² Dat zijn hutkommen niet een zelfstandig 'Haufendorf' vormden, maar bijgebouwen waren van boerderijen uit verschillende fasen van de Romeinse tijd en de vroege middeleeuwen, was een inzicht dat pas kon doordringen, nadat op de Drentse zandgronden, met name in Wijster, de ligging en betekenis van deze hutkommen duidelijk was geworden.¹³

De uit Noord-Duitsland tot ons gekomen veronderstelde 'Siedlungslücke' heeft inderdaad lang als een soort vooroordeel de vooruitgang van het onderzoek geremd.¹⁴ Het was een schitterende ontdekking toen men in 1855 in Noord-Duitsland archeologische resten ontdekte, die exacte tegenhangers hadden op de Britse eilanden en zo de historisch overgeleverde trek van de Angelen,

Saksen en Jutten archeologisch kon documenteren. Maar men heeft de omvang en het effect van de migraties op het continent ver overschat. Wat voor een klein deel van het Beneden Elbegebied mocht gelden, is op een veel te groot gebied overgedragen. Dat begint men in Duitsland eindelijk zelf wel in te zien. Ook in Denemarken, waar men de grote breuk in de bewoningsgeschiedenis in de 9e eeuw pleegt te leggen, keert het tij. In zijn laatste publicaties over Vorbasse laat Hvass zien dat het huidige dorp de directe opvolger is van de door hem opgegraven nederzettingen uit vroeghistorische tijd.¹⁵

Sinds Iversen hebben we langs pollenanalytische weg de invloed van de mens op het landschap en de intensiteit ervan leren kennen. Helaas zijn bij ons vrijwel alle voor dit onderzoek geschikte veenlagen die de vroeghistorische tijd mee omvatten, afgegraven. In Noord-Duitsland is men gelukkiger, en inderdaad is het Behre gelukt om bij Flögeln in het Beneden Elbegebied, waar op grote schaal opgravingen zijn verricht en bewoning uit de latere 5e en 6e eeuw werkelijk lijkt te ontbreken, het weggetrokken van de mensen ook pollenanalytisch te documenteren.¹⁶ Maar zijn diagrammen van Dunum in Oost-Friesland, waar op grond van minder omvangrijk archeologisch onderzoek ook een hiaat in de bewoning zou zijn, laten toch een continuïteit zien, hetgeen betekent dat zich ergens in de omgeving nog een nederzetting verborgen moet houden.¹⁷

Onder de indruk van de pollenanalyse is Van Giffen in zijn Amsterdamse rede van 1947¹⁸ gekomen met zijn conceptie van het culturele streekdiagram. Volken en culturen zouden ten dele naast elkaar hebben bestaan, ten dele elkaar geleidelijk hebben verdrongen. Hij heeft het idee echter niet verder uitgewerkt. Bij hem blijft het model overheersen van opeenvolgende immigraties, zoals hij dat voor Drenthe in 1943 duidelijk had geformuleerd.¹⁹ Ook bij De Laet, in zijn boek over de Zuidelijke Nederlanden, vinden we nog reeksen immigraties ter verklaring van de veranderingen in de materiële cultuur.²⁰ Voor de Britse eilanden heeft Grahame Clark²¹ de spits afgebeten met zijn artikel over 'the invasion hypo-

thesis in British prehistory'. Wat hem betreft blijven er voor de Britse eilanden maar twee over.

Het heeft ook mij moeite gekost om dit a priori toch onwaarschijnlijke model te verlaten. In één geval meende ik te kunnen betogen, dat er in Drenthe wel degelijk immigraties hadden plaatsgevonden, nl. in de late bronstijd, toen het mogelijk leek om op grond van gelijktijdige veranderingen in grafvorm en aardewerk naast een autochtone bevolking, minstens drie allochtone elementen te onderscheiden, respectievelijk afkomstig uit Westfalen, het Nederrijngebied en het Noordduitse kustgebied.²² Deze visie hebben we sindsdien weer moeten verlaten, en wel als resultaat van de opgravingen in Elp,²³ waar een nederzetting uit de midden- en late bronstijd werd opgegraven, die gekenmerkt was door een karakteristiek huistype, dat in de tijd dat grafvorm en aardewerk veranderen, volstrekt gelijk bleef, terwijl elders andere huisvormen voorkwamen.

Dezelfde problemen bij de interpretatie van veranderingen in de materiële cultuur doen zich in het neolithicum voor. Onder verwijzing naar de anthropologische literatuur heeft Van der Waals er daarbij op gewezen, dat een verandering in materiële cultuur niet noodzakelijkerwijze ook een verandering in bevolking betekent.²⁴ Ook dit was een nieuw inzicht, dat het gemakkelijker maakte om het oude model te verlaten. En zo zien we thans de late bronstijd als een periode van sterke culturele invloed vanuit andere gebieden, en is het probleem nu veeleer geworden het proberen te begrijpen, zowel van de ontvankelijkheid voor vernieuwing bij de Noordnederlandse bevolking, als van de culturele uitstralingskracht van de omgevende gebieden.

De kracht van het vooroordeel blijkt ook uit het onderzoek van Van Es in Wijster²⁵ in de jaren 1958-1961. Ook hij ging uit van het verlaten van de nederzetting in het begin van de 5e eeuw, en van de komst van een nieuwe bevolking enkele eeuwen later. De onwaarschijnlijkheid dat de nieuwkomers het oude, aan de oppervlakte na twee eeuwen stellig onherkenbaar geworden grafveld voor hun doden zouden zijn gaan gebruiken deerde hem niet. Het probleem

in de archeologie van de 5e-8e eeuw is dat er allerlei onontwarbare cirkelredeneringen zijn ontstaan met betrekking tot de datering van archeologica. De doorbraak in dit opzicht kwam pas bij het onderzoek van J.N. Lanting in Eursinge, die daar in 1973 huisplattegronden vond, die typologisch volgden op de huizen van Wijster, met C14-dateringen die in de 6e eeuw vielen en een associatie van aardewerkvormen, die men tot dat moment deels vroeger had laten eindigen, deels later had laten aanvangen.²⁶

En zo blijkt bij een hernieuwde beschouwing van huisplattegronden en aardewerk nu ook dat de opgegraven nederzetting in Wijster doorloopt tot zeker in de 6e eeuw en dat het veronderstelde hiaat in het grafveld kan worden opgevuld met een reeks armelijke bijzettingen. De bij de latere opgravingen in Odoorn, Eursinge en Peeloo gevonden huistypen uit de 5e en 6e eeuw zijn ook in Wijster aan te tonen, zij het dat dit door de vele oversnijdingen niet erg gemakkelijk is. Huizen van de jongste fase vinden we alleen in het zuidoostelijke deel van het opgravingsvlak. De nederzetting schuift als het ware uit het beeld weg en zal zich op aangrenzend terrein hebben voortgezet.

Voor mij persoonlijk is de opgraving in Odoorn in 1966 zeer verhelderend geweest.²⁷ Daar zagen we in de opgravingsvlakken een nederzetting uit de 6e eeuw zich geleidelijk verplaatsen in de richting van het tegenwoordige dorp. Gezien de met die van Wijster nauw verwante huisvormen, moest er in de omgeving een vroegere nederzetting, gelijktijdig met die van Wijster zijn geweest. Enkele grondsporen uit die tijd werden zelfs in de vlakken aangetroffen. Latere opgravingen hebben overigens de juiste plaats daarvan nog niet opgeleverd; vermoedelijk is die door verstuingen verloren gegaan. Destijds heb ik mijn publicatie genoemd 'Odoorn in de vroege middeleeuwen' om duidelijk te maken dat het mijn mening was dat ik de voorganger van het huidige dorp had opgegraven. Bepaalde perceelgrenzen in de opgegraven nederzetting bleken nog te herkennen te zijn in de kadastrale perceleering van het bouwland, dat de plaats van de nederzetting heeft ingenomen (afb.1). Een dergelijk verband is sindsdien ook gevon-

den in Gasselte²⁸ (afb. 2) en Peeloo.²⁹ Deze voorbeelden laten zien hoe hardnekkig ook in de dorpen oude eigendomsgrenzen kunnen zijn. Natuurlijk worden er wel eens percelen gesplitst of samengevoegd, maar de hoofdstructuur blijft meestal toch lang intact.

In een reeks Drentse dorpen heb ik op basis van archeologische en historische gegevens de mobiliteit van nederzetting, akkerland en begraafplaats vervolgd.³⁰ Volledige of geleidelijke verplaatsingen van de nederzettingen blijken herhaaldelijk te hebben plaatsgevonden. Deze verplaatsingen treden in bepaalde perioden vaker op dan in andere. Als ze gepaard gaan met een economische achteruitgang en het ophouden van importen van elders kan gemakkelijk de suggestie van onderbreking van de bewoning ontstaan. Rekening houdende met dergelijke verplaatsingen is het duidelijk, dat vele tegenwoordige dorpen rechtstreeks teruggaan tot de vóór-Romeinse ijzertijd en dat in die tijd in Drenthe een territoriale structuur voorhanden was, die in beginsel overeenkomt met de historische marke-indeling (afgezien van splitsingen en andere incidentele complicaties). Natuurlijk is de continuïteit in de meeste gevallen niet voor elk van de drie onderdelen (nederzetting, akkerland en begraafplaats) volledig te bewijzen. In één geval is het gelukt om elke bewoningsfase door een of meer opgegraven huisplattegronden te documenteren. Dat was in Peeloo, waar men dan ook het verplaatsingsproces in detail kan vervolgen (afb. 3). In het algemeen bereiken de dorpen hun huidige plaats in de 9e eeuw. Dan fixeert zich het landschap, want ook het bouwland (de es) wordt dan permanent, evenals het bos dat men langs de esrand intact laat. Dat dergelijke bossen ondanks een bijzondere flora toch niet oeroud zijn, wordt aangetoond door de vele grafheuvels die daarin liggen – bijvoorbeeld bij Zeijen, Vries en Gieten.

Door dit onderzoek in combinatie met grootschalige nederzettingsoopgravingen krijgen we niet alleen een beeld van de plaats van de bewoning, maar ook van de structuur van de nederzettingen en van het akkerland, en zelfs van het wegensstelsel, dat de nederzettingen met elkaar verbindt. In dit verband is het bijzon-

der interessant dat we de blokstructuur, die de opgegraven nederzettingen in Wijster, Odoorn en Gasselte vertonen terugvinden in de kadastrale minuutplans van dorpen als Emmen, Vries, Zeijen (afb. 4), Hesselte en Wachtum (afb. 5). Ze was daar naar alle waarschijnlijkheid al aanwezig in de 9e eeuw. Bestuderen we de kavelstructuur van het bouwland, dan herkennen we die gedeelten die al vóór de 9e eeuw bouwland waren, en die secundair tot es zijn geworden (afb. 5). Sommige wegen in Drenthe dateren pas uit de 9e eeuw, andere verbinden de prehistorische akkercomplexen en zullen al uit de ijzertijd dateren. Weer andere ontstonden pas in de 16e eeuw toen Assen de hoofdplaats van de provincie werd. Onlangs is in Drenthe op de Hondsrug een oude weg gevonden, die door een es was overdekt, maar in het aangrenzende heideveld hier en daar nog zichtbaar is. Hij dateert wellicht uit de Romeinse tijd en volgt het tracé van lange rijen grafheuvels uit neolithicum en bronstijd. Zo groeit ons inzicht en wordt het mogelijk voor ons als archeologen om de hoofdstructuur in het landschap te herkennen en in de huidige nederzettingen de oude kernen te onderscheiden van latere toevoegingen, afsplitsingen, dochternederzettingen, etc. Op dezelfde wijze als een goede bouwkundige documentatie van een oud gebouw kan helpen om tot een verantwoorde restauratie te komen, kan ons onderzoek bijdragen tot het behoud en beheer van het historisch wezenlijk belangrijke in het landschap.

De mogelijkheden zijn natuurlijk niet beperkt tot Drenthe. Het werk van H.A. Heidinga over de Veluwe, dat binnenkort zal verschijnen³¹, laat zien tot wat voor interessante resultaten een in samenhang met archeologisch nederzettingsonderzoek uitgevoerd doelgericht historisch onderzoek kan leiden. In de Brabantse Kempen zijn er eveneens goede mogelijkheden, die momenteel worden uitgebuit³². Maar ook in de Holocene delen van Nederland zijn er gebieden, waar de bewoning begint vóór de late middeleeuwen, en zonder onderbrekingen doorloopt tot in de tegenwoordige tijd. Daarbij denken we allereerst aan delen van het terpengebied. Ook daar lijkt er een relatie te zijn tussen de kavelindeling op en rond de terp en haar ouderdom. De blokverkaveling

lijkt kenmerkend te zijn voor de jongste terpgeneratie, terwijl de radiaire verkaveling voor de oudere terpen typisch is (afb. 6 en 7). Maar ook in het terpengebied doet zich het probleem voor van verplaatsing van nederzettingen en het ontstaan van dochternederzettingen, en verder is er het specifieke probleem dat een terp, eenmaal aanwezig, ook nadat hij eventueel verlaten is geweest, voor nieuwe bewoners altijd een aantrekkelijke vestigingsplaats zal zijn. De continuïteit kan dan alleen schijnbaar zijn; ze moet archeologisch wel worden aangetoond.

Drie ontwikkelingen maken dat we ook voor andere oude Holocene woongebieden in Nederland als archeologen kunnen bijdragen tot inzicht in de nederzettingsgeschiedenis. In de eerste plaats zijn daar de prachtige, zeer gedetailleerde paleogeografische kaarten, zoals die in de naoorlogse jaren door geologen en fysisch-geografen voor bepaalde delen van ons land zijn vervaardigd. Ik noem als voorbeeld de kaarten van Roeleveld en Griede voor de Fries-Groningse kleistreken,³³ en die van Berendsen voor het Utrechtse rivierengebied.³⁴ Zulke kaarten laten zien waar en wanneer de mens zonder kunstmatige ontwatering zou hebben kunnen wonen. Of hij er altijd gewoond heeft is natuurlijk een vraag, die voor de periode die aan de late middeleeuwen voorafgaat alleen de archeoloog kan beantwoorden. Daarmee kom ik op een tweede ontwikkeling, nl. die van de streekarcheologie, die in de laatste jaren in ons land opgekomen is. Naast de traditionele exemplarische benadering van de archeologie is men overgegaan tot het verrichten van complete regionale vondstinventarisaties, waarbij de in Duitsland ontwikkelde technieken van 'Landesaufnahme' en 'Geländebegehung' worden toegepast. Voor bepaalde streken, en die moet men dan wel uitkiezen, kan daarmee een zeer compleet beeld van de bewoning groeien. De verspreidingspatronen van de vondsten uit de verschillende perioden laten zich met elkaar vergelijken. In combinatie met de bodemkaarten ontstaat er zo een beeld van de bewoningsgeschiedenis van de streek als geheel. Een goed voorbeeld is de pas verschenen studie van E.J. Bult over Midden-Delfland.³⁵

Een derde ontwikkeling in ons vakgebied sinds Van Giffen is de sterk toegenomen materiaalkennis. Voor wat het gebruiksaardewerk betreft zijn we thans in staat mede dank zij C14-dateringen, om complexen van enige omvang tot op een of twee eeuwen nauwkeurig te dateren. Het is deze toegenomen kennis die überhaupt pas de streekarcheologie mogelijk heeft gemaakt.

Wil dit onderzoek voor het verkrijgen van inzicht in het ontstaan van het huidige landschap bruikbaar zijn, dan zal men nog een stap verder moeten gaan, en op dezelfde wijze als dat voor Drenthe en delen van de Veluwe mogelijk is gebleken, specifieke relaties moeten zoeken tussen de archeologisch vastgestelde bewoning en de historische. De eerste vraag is dan wanneer in het gebied als geheel een bewoning begint, die continu doorloopt tot de tegenwoordige tijd. Als er een discontinuïteit is geweest, kan men niet verwachten dat bepaalde detailstructuren zich zullen handhaven. Als er reden is om die continuïteit wel aan te nemen, zal men drie dingen moeten doen. In de eerste plaats zal men moeten kijken of het natuurlijke landschap zodanig geleed is, dat zich natuurlijke grenzen aftekenen tussen bewoonbare deelgebieden. In de tweede plaats zal men moeten nagaan waar in historische tijd de grenzen lagen tussen de dorpsgebieden. In de derde plaats zal men moeten nagaan hoe in de verschillende perioden de geografische verspreiding van het vondstmateriaal is en of daarin discontinuïteiten zijn te herkennen. De vergelijking van deze drie soorten gegevens kan er dan toe leiden, dat men in de tegenwoordige dorpen de oudste kernen herkent en inzicht krijgt in het proces van verplaatsing en afsplitsing van de bewoning, dat in de loop van de tijd heeft plaatsgevonden.

Naast het inventariseren, karteren en opgraven ligt er in dit verband een in belang toenemende taak voor de archeologische luchtfotografie, die het mogelijk maakt om oude structuren in het landschap op te sporen, en via terugkoppeling met opgravingsgegevens te identificeren en te dateren. In dit verband verwijs ik graag naar de Kroon-voordracht die St Joseph in 1981 heeft gehouden.³⁶

Vervolgens zou men voor elke periode moeten beschikken over opgravingsplattegronden van voldoende grootte om een beeld te geven van de structuur der nederzettingen, en na moeten gaan of men die structuur nog in de kadastrale plattegronden van de huidige nederzettingen kan herkennen. Dit ideaal lijkt misschien ver weg te liggen, maar we maken snelle vorderingen en veel van wat voor het ene gebied geldt, kan althans bij wijze van hypothese, ook voor het andere geldig verondersteld worden. Onderlinge vergelijking van de resultaten van de verschillende streekarcheologieën is de laatste stap die ons inzicht in de bewoningsgeschiedenis van elk van de streken afzonderlijk kan vergroten.

Het is duidelijk dat de resultaten van een dergelijk onderzoek van belang zijn voor het verkrijgen van inzicht in het ontstaan van onze cultuurlandschappen en voor het kunnen aanwijzen van belangrijke, structuurbepalende elementen daarin. Het werk van de archeoloog krijgt hiermee een potentiële betekenis, die verder reikt dan die welke de maatschappij in het algemeen aan ons werk toekent. Voor het grote publiek zijn we immers allereerst de officiële schatgravers, vervolgens de kenners van oude dingen en tenslotte de onderzoekers die in staat zijn om de geschiedenis in het verleden terug te verlengen.

Ik pleit dan ook voor een gerichte toepassing van onze kennis in planologisch opzicht. Dit gebeurt al wel in het kader van de uitvoering van de Monumentenwet, maar beperkt zich tot de bodemmonumenten in engere zin in lokale situaties – zelden worden we betrokken bij het cultuurlandschap als geheel. Het komt er dan wel op aan dat we onze inzichten weten te vertalen in planologisch bruikbare adviezen aan de overheid, of als dat meer opportuun lijkt of ons persoonlijk beter ligt, ze in te brengen in het werk van verenigingen of actiegroepen, die daarmee de openbare mening kunnen beïnvloeden.

Want er moet nog wel wat gebeuren voordat we in dit opzicht effectief kunnen zijn. In de eerste plaats mist vooralsnog een duidelijk wettelijke kader voor het behoud van cultuurhistorische

structuren in ons landschap, en ook ontbreken subsidieregelingen voor conserverend herstel van wat we in dat opzicht waardevol vinden. Dat laatste geldt trouwens ook voor de wel onder de bestaande wet vallende bodemmonumenten. Een uitbreiding van de werking van de Monumentenwet lijkt om principiële redenen het meest voor de hand te liggen, maar men zal op praktische gronden ook kunnen denken aan de Natuurbeschermingswet. Het onlangs gelanceerde idee van een milieukaderwet (door een werkgroep van de K.N.O.B.³⁷) zou ook mogelijkheden bieden.

In de tweede plaats ontbreekt er nog veel aan de capaciteit en integratie van de bij het onderzoek van het historische cultuurlandschap primair betrokken disciplines. De historisch-geografen worstelen met het probleem dat er op hun gebied geen landelijk onderzoeksinstituut is.⁷ Als archeologen missen we ten enenmale de mankracht om ons anders dan incidenteel met de problematiek van het cultuurlandschap bezig te houden. Dit geldt zowel voor het onderzoek als voor de praktische toepassing van onze kennis. Binnen de sfeer van het natuur- en landschapsbehoud bemoeien zich noch het Rijksinstituut voor het Natuurbeheer, noch het Rijksinstituut voor onderzoek in de bos- en landschapsbouw met dit onderwerp. Alleen de Stichting voor Bodemkartering beschikt over een historisch-geograaf. Ik zou ervoor willen pleiten dat er binnen de overheidsorganisatie ruimte geschapen werd voor een zelfstandige onderzoekseenheid, die zou moeten worden samengesteld uit archeologen en historisch-geografen, maar daarnaast ook zou moeten beschikken over deskundigheid op het gebied van de regionale geschiedenis en de fysische geografie. Haar taak zou behalve onderzoek ook documentatie, voorlichting en advisering moeten omvatten. Of deze eenheid een zelfstandig instituut zou moeten worden, dan wel bij een bestaande instelling zou moeten worden ondergebracht, en of de eenheid zou moeten vallen onder het Ministerie van W.V.C. of eventueel dat van Landbouw en Visserij, zou onderwerp moeten zijn van interdepartementaal overleg.

Tenslotte vraagt de hier voorgedragen visie om universitaire

docenten, die bereid zijn om zich in hun onderwijs en bij het uitgeven van onderzoeksonderwerpen op de landschapsarcheologie te richten en daarbij met name aandacht willen schenken aan de vertaling van onze inzichten in adviezen, die in de praktische planologie bruikbaar zijn. Dat laatste is een essentiële voorwaarde voor het succes van ons streven.

Monumentenzorg en natuur- en landschapsbehoud zijn geen luxe, maar een bittere noodzaak in een maatschappij, waarin te veel, te snel en te sterk verandert. Op het grensgebied van deze beide onderwerpen van gemeenschappelijke zorg kunnen wij als archeologen onze bijdrage leveren tot de handhaving van de kwaliteit van onze leefomgeving.

Dat we ons daarbij niet behoeven te beperken tot het behoud van archeologische monumenten in het landschap en het zorgvuldig inpassen van de monumenten in het historische cultuurlandschap zoals Van Giffen dat ons heeft geleerd, maar ook kunnen bijdragen tot het verkrijgen van inzicht in het ontstaan van het cultuurlandschap zelf, hoop ik met dit betoog te hebben aange-
toond.*

NOTEN

- 1 Bijdragen over veldbiologie, natuurbeheer en landschap in het Drentse District. Mededelingen van de botanische tuinen en het Belmonte Arboretum der Landbouwhogeschool te Wageningen 11, 1967 (Wijster-nummer), spec. 7-9, pp. 183-194.
- 2 Jaarverslag Staatsbosbeheer 1982, p. 37.
- 3 Antwoord van de Rijkscommissie voor de Monumentenzorg op enige recentelijke gepubliceerde bezwaren tegen het huidige rijksmonumentenbeleid. Bulletin K.N.O.B. 79, 1980, pp. 103-113, spec. p. 110.
- 4 Bulletin K.N.O.B. 82, 1983, pp. 97-176.
- 5 Bulletin K.N.O.B. 75, 1976, pp. 117-248. Bulletin K.N.O.B. 76, 1977, pp. 191-199.
- 6 R.H.J. Klok & J.A.J. Vervloet, Pleidooi voor de bescherming van cultuur-historische of historisch-landschappelijke structuren. Bulletin K.N.O.B. 82, 1983, pp. 2-21.
- 7 A.P. de Klerk, De zorg voor het cultuurlandschap; een historisch-geografische beschouwing. In: Wetenschap in dienst van het natuurbehoud. Voordrachten gehouden ter gelegenheid van het vijftigjarig bestaan van de Natuurwetenschappelijke Commissie van de Natuurbeschermingsraad op 28 september 1978.
- 8 Jaarverslag Staatsbosbeheer 1982, pp. 31-32.
- 9 C.H. Edelman & A.W. Edelman-Vlam, Een bijdrage tot de ontginningsgeschiedenis van de zuidelijke zandgronden. *Kultuur-Historische Verkenningen in de Kempen* 1, 1960, pp. 29-50.
- 10 G.A. Brouwer, Over natuurbehoud in Drente. Kroniek van een halve eeuw (Mededeling van het Biologisch Station, Wijster, nr. 137). In: *Bijdragen over veldbiologie etc.* Zie noot 1.
- 11 H.T. Waterbolk, Albert Egges van Giffen. Noordhorn 14 maart 1884-Zwolle 31 mei 1973. In: *Jaarboek van de Maatschappij der Nederlandse Letterkunde te Leiden 1975-1976*, pp. 122-153.
- 12 A.E. van Giffen, *Der Warf in Ezinge, Provinz Groningen, Holland, und seine westgermanischen Häuser.* *Germania* 20, 1936, pp. 40-47.

- 13 W.A. van Es, *Wijster, a native village beyond the imperial frontier, 150-425 A.D.* Diss. Groningen, 1967.
- 14 H.T. Waterbolk, *Siedlungskontinuität im Küstengebiet der Nordsee zwischen Rhein und Elbe. Probleme der Küstenforschung im südlichen Nordseegebiet* 13, 1979, pp. 1-21.
- 15 Steen Hvass, *Ländliche Siedlungen der Kaiser- und Völkerwanderungszeit in Dänemark.* *Offa* 39, 1982, pp. 189-195.
- 16 K.-E. Behre, *Pollenanalytische Untersuchungen zur Vegetations- und Siedlungsgeschichte bei Flögeln und im Ahlenmoor (Elb-Weser-Winkel).* *Probleme der Küstenforschung im südlichen Nordseegebiet* 11, 1976, pp. 101-119.
- 17 K.-E. Behre, *Beginn und Form der Plaggenwirtschaft in Nordwestdeutschland nach pollenanalytischen Untersuchungen in Ostfriesland.* *Neue Ausgrabungen und Forschungen in Niedersachsen* 10, 1976, pp. 197-224.
- 18 A.E. van Giffen, *Oudheidkundige perspectieven, in het bijzonder ten aanzien van de vaderlandsche prae- en protohistorie.* Rede, uitgesproken naar aanleiding van de aanvaarding van het ambt van buitengewoon hoogleraar aan de Universiteit van Amsterdam op 3 februari 1947. Groningen, 1947.
- 19 A.E. van Giffen, *Opgravingen in Drente tot 1941.* In: J. Poortman (uitg.), *Drente, een handboek voor het kennen van het Drentsche leven in voorbije eeuwen.* Meppel, 1943, pp. 391-564.
- 20 S.J. de Laet, *Prehistorische kulturen in het zuiden der lage landen.* Wetteren, 1974.
- 21 J.G.D. Clark, *The invasion hypothesis in British prehistory.* *Antiquity* 40, 1966, pp. 172-189.
- 22 H.T. Waterbolk, *Hauptzüge der eisenzeitlichen Besiedlung der nördlichen Niederlande.* *Offa* 19, 1962, pp. 9-46.
- 23 H.T. Waterbolk, *The Bronze Age settlement of Elp.* *Helinium* 4, 1964, pp. 97-131.
- 24 J.D. van der Waals, *Continuity and discontinuity in prehistory; some comments on definitions, demonstrability and interpretations.* In: *Acculturation and continuity in Atlantic Europe, mainly during the Neolithic period and the Bronze Age.* *Papers pre-*

- sented at the IV Atlantic Colloquium, Gent, 1975. Brugge, 1976, pp. 257-260.
- 25 Zie noot 13.
- 26 J.N. Lanting, Bewoningssporen uit de ijzertijd en de vroege middeleeuwen nabij Eursinge, gem. Ruinen. Nieuwe Drentse Volksalmanak 94, 1977, pp. 213-249.
- 27 H.T. Waterbolk, Odoorn im frühen Mittelalter. Bericht der Grabung 1966. Neue Ausgrabungen und Forschungen in Niedersachsen 8, 1973, pp. 25-89.
- 28 H.T. Waterbolk & O.H. Harsema, Medieval farmsteads in Gasselte (province of Drenthe). *Palaeohistoria* 21, 1979, pp. 227-265.
- 29 A.C. Bardet, P.B. Kooi, H.T. Waterbolk & J. Wieringa. Peelo, historisch-geografisch en archeologisch onderzoek naar de ouderdom van de Drentse dorpen (Mededelingen der K.N.A.W., afd. Letterkunde N.R. 46, 1). Amsterdam, 1983.
- H.T. Waterbolk, De ouderdom van de Drentse dorpen. Groniek, Gronings historisch tijdschrift 1982, nr.79 (themanummer), pp. 20-25.
- 30 H.T. Waterbolk, Mobilität von Dorf, Ackerflur und Gräberfeld in Drenthe seit der Latènezeit. Archäologische Siedlungsforschungen auf der nordniederländischen Geest. *Offa* 39, 1982, pp. 97-137.
- 31 Academisch proefschrift 1984, Universiteit van Amsterdam.
- 32 J. Slofstra, H.H. van Regteren Altena, N. Roymans & F. Theuws, Het Kempenproject, een regionaal-archeologisch onderzoeksprogramma. Bijdragen tot de studie van het Brabants Heem 22. Eindhoven, 1982.
- 33 J.W. Griede & W. Roeleveld, De geologische en paleogeografische ontwikkeling van het noordelijk zeekleigebied. *K.N.A.G. Geografisch tijdschrift* 16, 1982, pp. 439-455.
- 34 H.J.A. Berendsen, De genese van het landschap in het zuiden van de provincie Utrecht. *Utrechtse Geografische Studies* 25, 1982.
- 35 E.J. Bult, Midden-Delfland, een archeologische kartering, waardering en bewoningsgeschiedenis. *Nederlandse Archeologische Rapporten* 2, 1983. Uitgave Rijksdienst voor het Oudheidkundig Bodemonderzoek.

- 36 J.K.S. St Joseph, Air photography and archaeology: achievements and prospects. Vijfde Kroon-voordracht gehouden voor de Stichting Nederlands Museum voor Anthropologie en Praehistorie te Amsterdam op 2 april 1981.
- 37 Monumenten uit de zorgen? Een handreiking voor een nieuw monumentenbeleid. K.N.O.B. 80, 1981, pp. 145-157.

* Voor het kritisch doornemen van de tekst van deze voordracht ben ik dank verschuldigd aan Drs. A. Bakker, Drs. A.P. de Klerk en Drs. R.H.J. Klok.

S U M M A R Y

The writer examines the no-man's land between two areas of collective concern, namely the care of monuments and the conservation of areas of natural or environmental importance. Both aspects are based on the fundamental desire of human beings to become acquainted with their environment, to recognize it and to discern their own place within it. When the terms of reference of the Dutch ancient monuments law and the protection of the environment law are compared, it is evident that the powers to preserve entire structures of culture-historical importance in the landscape are lacking. Examples are former estates, ruinous redoubts and their surroundings, the road network in ancient settlements and the field divisions in arable and meadow land. Formerly the Netherlands could boast of a great diversity of historic landscape types on account of its varied geology and complex history of settlement, but in the last 50 years the stock has been drastically reduced, a consequence especially of the land re-allotment programme (ruilverkaveling). Further threats to the landscape are posed by the expansion of towns and villages, establishment of new industrial areas and the ever increasing road network.

In order to structure the conservation of the cultural landscape, it is essential to identify the fundamental formative parameters. Here lies a task for not only historians, historical geographers, geologists and physical geographers but also archaeologists. For those landscapes formed in the historical period (estates, reclamation settlements, peat colonies, ribbon villages) archaeologists are able to retrieve vanished structures by means of surveys, trial excavation and the interpretation of aerial photography. In addition, they are able to discern the traces of human activity in an even more distant past. For the rest, this is a task primarily for historical geographers. In the case of landscapes which go back into the early historical or even prehistoric period, it is in the first instance the archaeologists who may be expected to recognize those elements

basic to the observed structure. To this end, they must seek the specific relation between the occupation established by archaeological means and that reflected in the earliest extant historical sources. Herein lies a methodological problem which as yet has received insufficient attention.

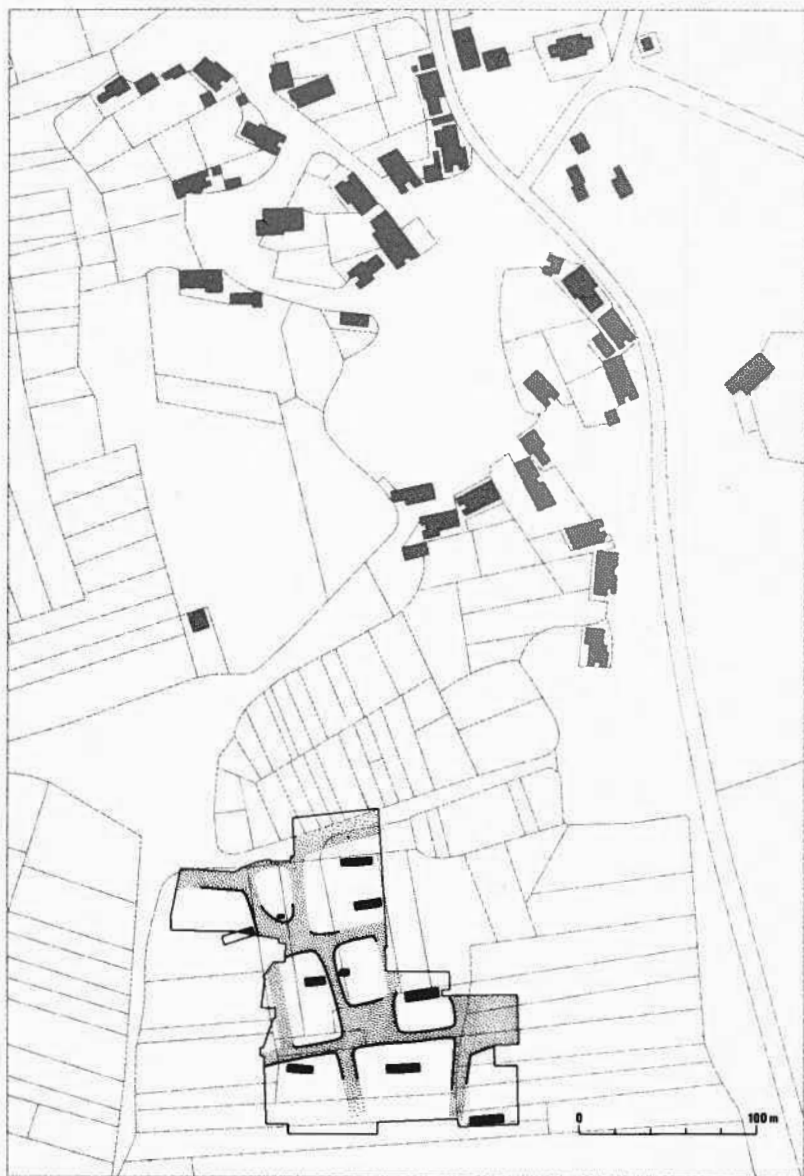
It is not a single village which should form the point of reference, but a region incorporating a group of adjacent villages, which, on the basis of shared morphological characteristics, may be suspected to have undergone a similar genesis. For the region as a whole, it is necessary to establish the inception of the occupation which is continuous into the historical period. Next to be investigated are (1) whether the natural landscape is sufficiently differentiated for the boundaries between the inhabitable subsections to be natural demarcations, (2) where the historical boundaries are located between the separate village entities and (3) whether discontinuities are discernable in the distribution pattern of archaeological finds from the various periods. By comparing these three strands of evidence it may be possible to locate the earliest centres of modern villages and any process of movement and fission in the settlements through the course of time may be revealed.

The following stage is to supply for each period, excavation plans of sufficient size to gain a picture of the settlement structure (road network, size of farmyards etc.). Comparison of these structures with those appearing on the earliest surviving maps of the settlements (frequently the cadastral registration maps) may result in the discovery of similarities, thus forming a secure foundation for the assessment of the age of particular land divisions or roads.

This method of research has been put into practice in the investigation of villages in the province of Drenthe. The excavation of a village dating to the 6th–8th century in Odoorn revealed a structure which is still easily recognizable in numerous other villages (figs. 1–5). A similar programme of research can be pursued with regard to arable land, although the problem here is that the archaeological evidence is less easy to recognize. Nevertheless, in Drenthe we have obtained some success in this respect too. There

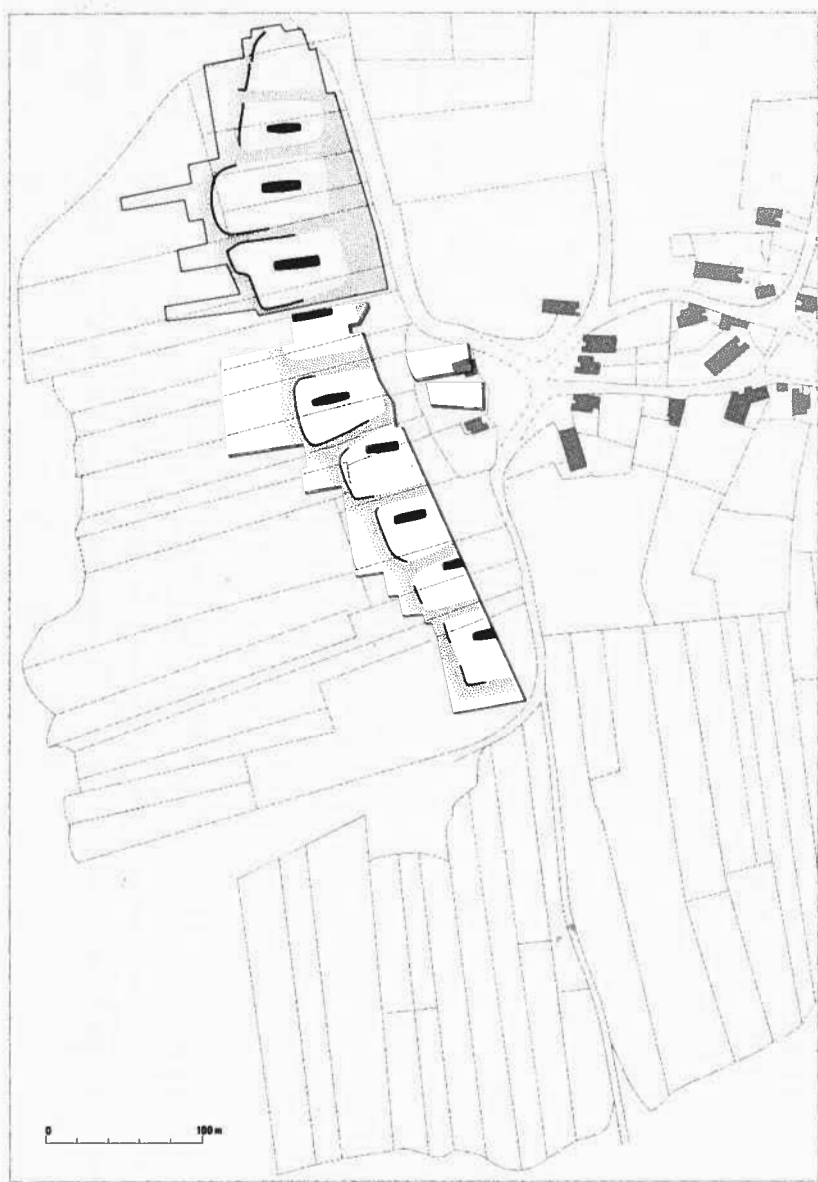
are good reasons to suspect that the early medieval arable land consisted of enclosed rectangular fields, served by a road network on two axes. The structure of the village continues, as it were, in the arable fields.

Since in practice no single government body is concerned with the study of historic cultural landscapes, the writer pleads for the setting up of a new unit which should be composed chiefly of archaeologists and historical geographers, but which should in addition have access to historical and geological expertise. Besides research, the task of such a unit should encompass documentation, the dissemination of information and the fulfilment of an advisory function to bodies concerned with the moulding of our future landscape.



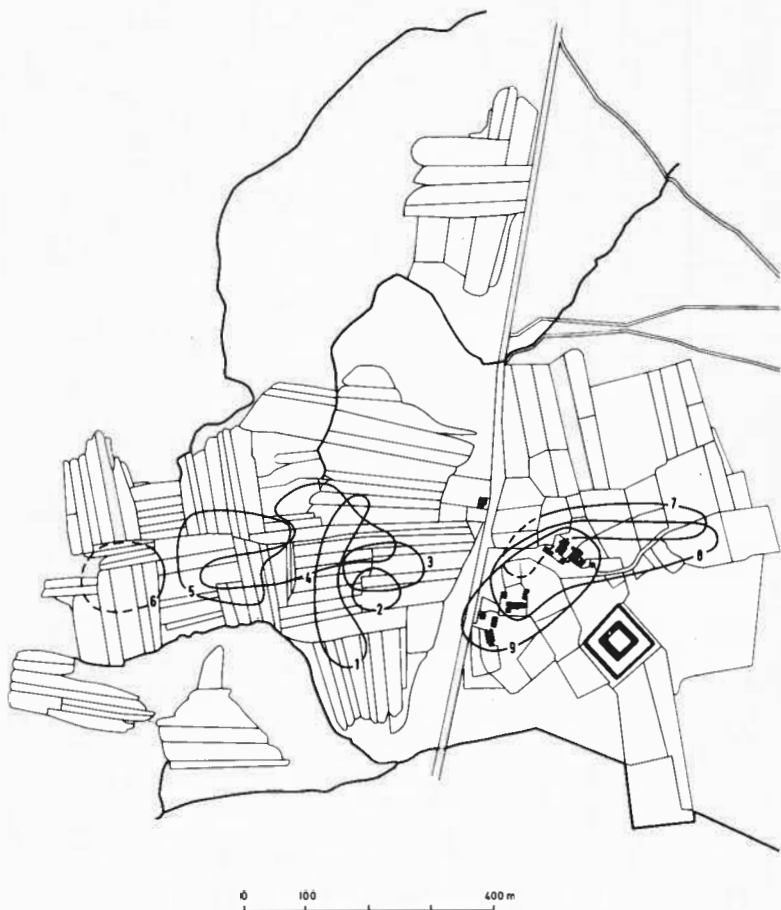
1. Odoorn (Dr.). Schematische plattegrond van een deel van de nederzetting uit de 7e eeuw tegen de achtergrond van de kadastrale minuutplan.

1. Odoorn (Dr.). Schematic plan of part of the 7th century settlement projected against the cadastral registration map.



2. Gasselte (Dr.). Schematische plattegrond van een deel van de nederzetting uit de 9e eeuw tegen de achtergrond van de kadastrale minuutplan.

2. Gasselte (Dr.). Schematic plan of part of the 9th century settlement projected against the cadastral registration map.



3. Peelo (Dr.). De verplaatsing van de bewoning tegen de achtergrond van de kadastrale minuutplan.

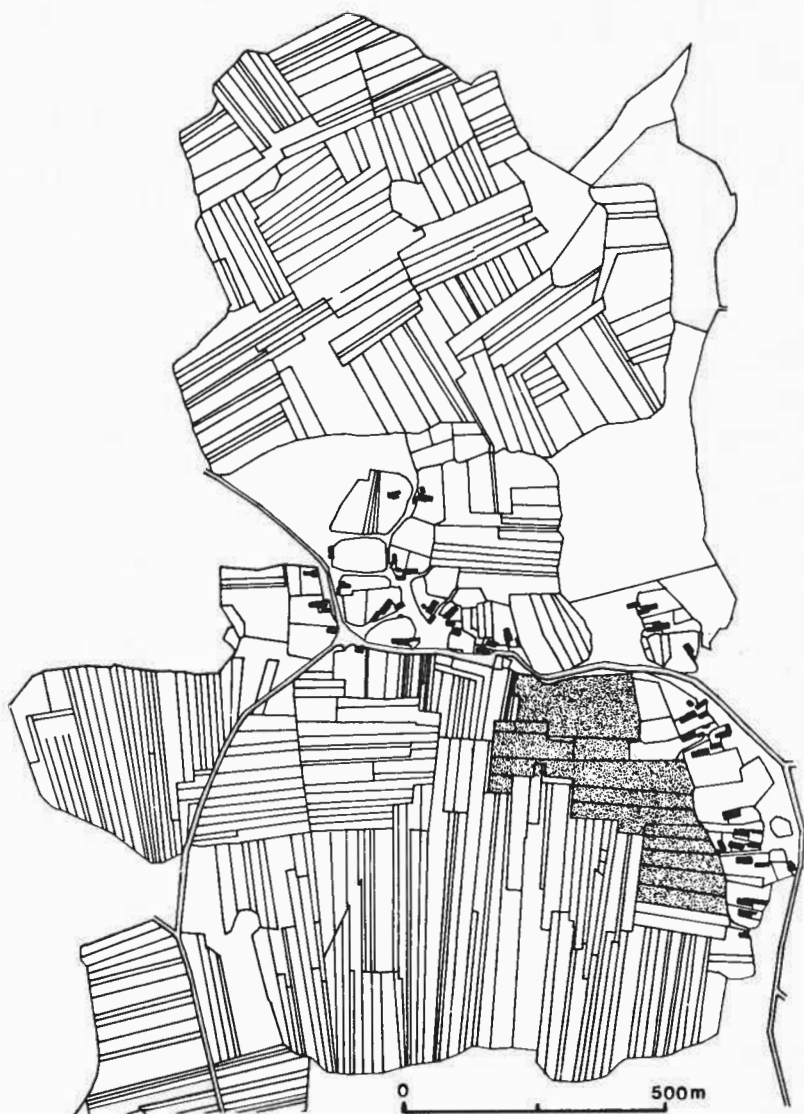
3. Peeloo (Dr.). Settlement drift projected against the cadastral registration map.

1: c. 400–100 BC; 2: c. 100 BC–AD 100; 3: c. AD 100–200; 4: c. AD 200–400; 5: c. AD 400–500;
6: c. AD 500–800; 7: c. AD 800–1300; 8: c. AD 1300–1600; 9: c. AD 1600–1800.



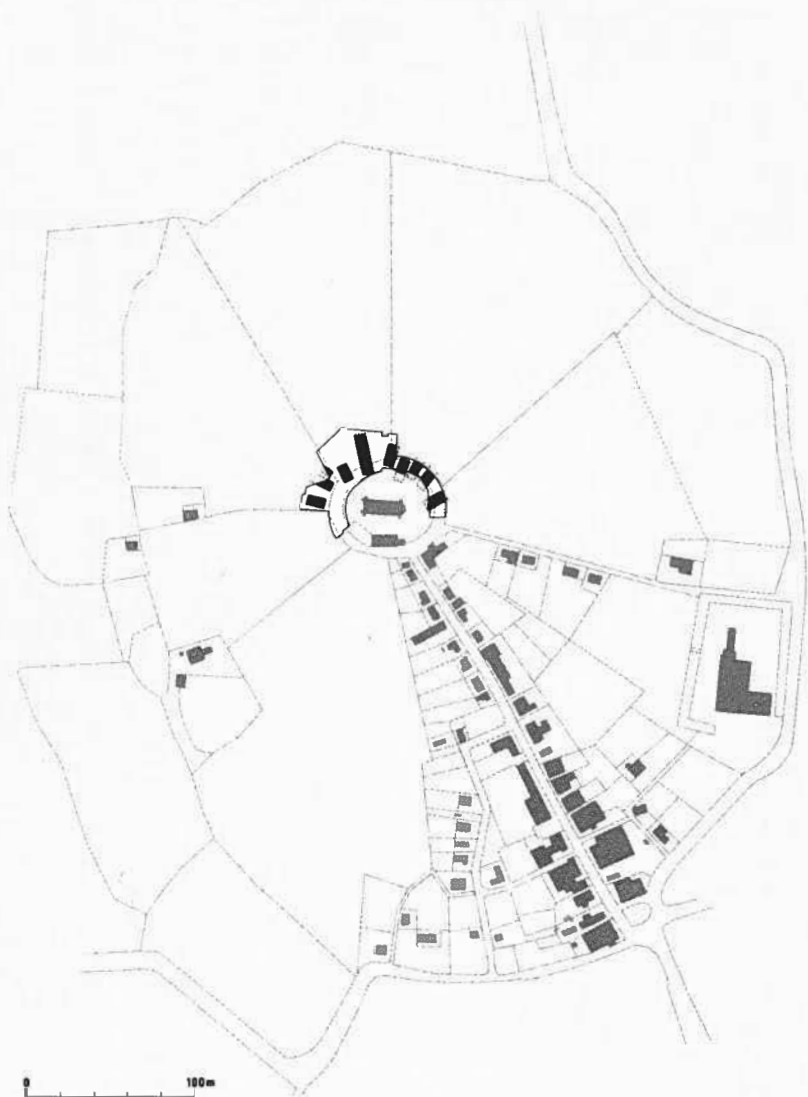
4. Zeijen (Dr.). Gedeelte van de kadastrale minuutplan. De blokstructuur in het dorp zet zich voort in het zuidelijke deel van het akkerland.

4. Zeijen (Dr.). Section of the cadastral registration map. The block structure of the village is clearly continued in the southern part of the arable land.

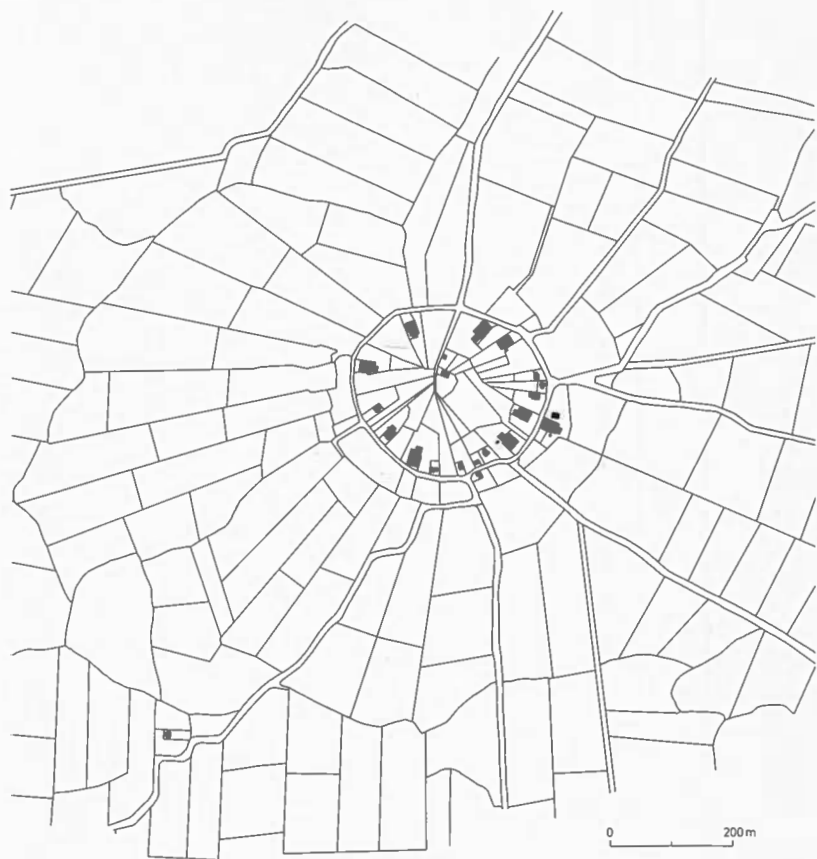


5. Wachtum (Dr.) Kadastrale minuutplan. Het dorp bestaat uit twee delen: het westelijke, met de blokstructuur is het oudste (cf. Odoorn, afb. 1), het oostelijke deel met de rijvormige groepering der erven is het jongst (cf. Gasselte, afb. 2). Van het akkerland is het noordelijke deel het oudste.

5. Wachtum (Dr.) Cadastral registration map. The village is composed of two sections; the western, with its block structure is the earlier (cf. Odoorn, fig. 1), the eastern with yards arranged in rows, is the later (cf. Gasselte, fig. 2). The northern section of the arable land is the earliest.



6. Ezinge (Gr.). Schematische plattegrond van een deel van de nederzetting uit de Romeinse tijd tegen de achtergrond van de kadastrale minuutplan.
6. Ezinge (Gr.). Schematic plan of part of the Roman period settlement projected against the cadastral registration map.



7. Biessum (Gr.) Kadastrale minuutplan. De boerderijen staan in een krans op de terp, met het stalgedeelte naar de rondweg gericht (cf. Ezinge, afb. 6). De radiaire structuur zet zich voort in het gehele dorpsgebied.

7. Biessum (Gr.) Cadastral registration map. The farms stand in a ring on the terp, with the byres facing the perimeter road (cf. Ezinge, fig. 6). The radial structure continues throughout the entire built up area.

KROONVOORDRACHTEN

REDACTIE: W. H. DE VRIES-METZ,
Albert Egges van Giffen Instituut
voor prae- en protohistorie van de
Universiteit van Amsterdam

Printed by
JOH. ENSCHEDÉ EN ZONEN
Haarlem